



**Professional** **HEAVY DUTY**  
**GLA 18VH-7500**

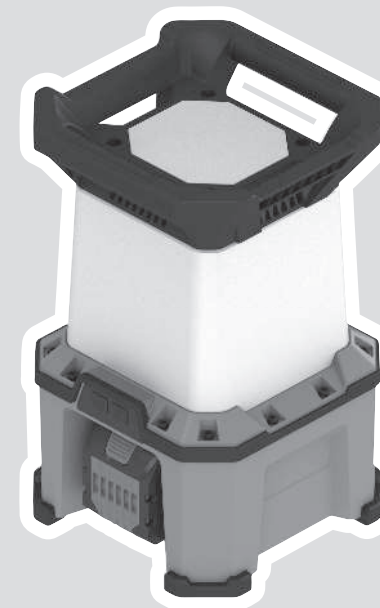
Robert Bosch Power Tools GmbH  
70538 Stuttgart  
GERMANY

[www.bosch-pt.com](http://www.bosch-pt.com)

1 609 92A 9RE (2026.01) TAG / 13



1 609 92A 9RE



cs Původní návod k používání









# Čeština

## Bezpečnostní upozornění

### Bezpečnostní upozornění pro svítilny



**Přečtěte si všechna bezpečnostní upozornění a všechny pokyny.** Nedodržování bezpečnostních upozornění a pokynů může mít za následek úraz elektrickým proudem, požár a/nebo těžká poranění.

**Všechna bezpečnostní upozornění a pokyny do budoucna uschovejte.**

- ▶ Přečtěte si a dodržujte všechna bezpečnostní upozornění a všechny pokyny, které jsou přiložené k akumulátoru nebo elektronářadí, se kterým byl akumulátor dodán.
- ▶ **Se svítilnou zacházejte opatrně.** Svítilna vytváří velké teplo, které představuje zvýšené nebezpečí požáru a výbuchu.
- ▶ **Nepracujte se svítilnou v prostředí s nebezpečím výbuchu.**
- ▶ **Po automatickém vypnutí svítilny už nestiskávejte vypínač.** Akumulátor se může poškodit. Než svítilnu znovu zapnete, zajistěte, aby byl nabitý akumulátor a svítilna vychladla.
- ▶ **Světelný zdroj ve svítelně smí vyměňovat pouze výrobce nebo kvalifikovaní odborní pracovníci.**

 **0,2 m** Dodržujte minimální vzdálenost svítilny od všech osvětlovaných povrchů a předmětů.

Při nedodržení této vzdálenosti se mohou

osvětlené předměty přehřívat.

- ▶ **Když je svítilna v provozu, nezakrývejte hlavu svítilny.** Hlava svítilny se za provozu zahřívá a může způsobit popáleniny, když se toto horko kumuluje.
- ▶ **Při přepravě a skladování vyjměte ze svítilny akumulátor, resp. odpojte síťovou zástrčku.** Svítilna se může zahřívát.
- ▶ **Při napájení svítilny ze sítě ve vlhkém prostředí používejte proudový chránič.** Použití proudového chrániče snižuje riziko úrazu elektrickým proudem.
- ▶ **Při používání svítilny ve vyšší poloze ji dostatečně zajistěte ochrannými prostředky proti pádu.** Zabráníte tak škodám na majetku a zranění osob při náhodném pádu svítilny.
- ▶ **Akumulátorovou svítilnu neupevňujte na elektrická vedení nebo jiné nejisté objekty.** Hrozí nebezpečí požáru a poranění.
- ▶ **Když je svítilna upevněná pomocí závěsného háku, nezatažujte ji další hmotností a zkontrolujte, zda pevně drží.** Závěsné háky jsou dimenzované výhradně tak, aby udržely svítilnu včetně nasazeného akumulátoru. V případě dalšího zatížení by svítilna mohla prasknout nebo spadnout.
- ▶ **Když je akumulátorová svítilna upevněná pomocí magnetu nebo závěsného háku, nepohybujte**

**akumulátorovou svítilnou ani objektem, na kterém je upevněná.** Akumulátorová svítilna by mohla spadnout.

- ▶ **Na světlo si nesedějte ani nestoupejte.** Můžete světlo poškodit.
- ▶ **Zabraňte hromadění prachu na pracovišti.** Prach se může lehce vznítit.
- ▶ **Při poškození a nesprávném použití akumulátoru mohou unikat výpary. Akumulátor může začít hořet nebo může vybuchnout.** Zajistěte přívod čerstvého vzduchu a při potížích vyhledejte lékaře. Výpary mohou dráždit dýchací cesty.
- ▶ **Při nesprávném použití nebo poškozeném akumulátoru může z akumulátoru vytéct hořlavá kapalina. Zabraňte kontaktu s ní. Při náhodném kontaktu opláchněte místo vodou. Pokud se kapalina dostane do očí, vyhledejte navíc lékaře.** Vytékající akumulátorová kapalina může způsobit podráždění pokožky nebo popáleniny.
- ▶ **Špičatými předměty, jako např. hřebíky nebo šroubováky, nebo působením vnější síly může dojít k poškození akumulátoru.** Uvnitř může dojít ke zkratu a akumulátor může začít hořet, může z něj unikat kouř, může vybuchnout nebo se přehřát.
- ▶ **Nepoužívaný akumulátor uchovávejte mimo kancelářské sponky, mince, klíče, hřebíky, šrouby nebo jiné drobné kovové předměty, které mohou způsobit přemostění kontaktů.** Zkrat mezi kontakty akumulátoru může mít za následek popáleniny nebo požár.
- ▶ **Neotvírejte akumulátor.** Hrozí nebezpečí zkratu.



**Chraňte akumulátor před horkem, např. i před trvalým slunečním zářením, ohněm, nečistotami, vodou a vlhkostí.** Hrozí nebezpečí výbuchu a zkratu.



- ▶ **Akumulátory nabíjejte pouze pomocí nabíječek, které jsou doporučené výrobcem.** U nabíječky, která je vhodná pro určitý druh akumulátorů, existuje nebezpečí požáru, pokud se bude používat s jinými akumulátory.
- ▶ **Akumulátor používejte pouze v produktech výrobce.** Jen tak bude akumulátor chráněn před nebezpečným přetížením.

## Popis výrobku a výkonu

Dbejte prosím vyobrazení v přední části návodu k použití.

### Použití v souladu s určeným účelem

Svítilna je určená pro mobilní, prostorově a časově omezené osvětlení ve vnitřních venkovních prostorech a není vhodná pro běžné osvětlení místnosti.

### Zobrazené součásti

Číslování vyobrazených součástí se vztahuje k vyobrazení svítilny na straně s obrázkem.

- (1) Držadlo pro přenášení

- (2) Hlava svítilny
- (3) Přípojka USB Type-C®
- (4) Elektrická přípojka
- (5) Stativový závit 5/8"
- (6) Stativové upínání GLT 300-40
- (7) Závěsný hák
- (8) Místo pro upevnění zajištění proti pádu
- (9) Akumulátor<sup>a)</sup>
- (10) Uchycení akumulátoru
- (11) Odjišťovací tlačítko akumulátoru<sup>a)</sup>
- (12) Vypínač
- (13) Tlačítko pro nastavení oblasti svícení

a) **Toto příslušenství nepatří do standardního obsahu dodávky.**

## Technické údaje

Svítilna	GLA 18VH-7500	
Číslo výrobku	3 601 DA5 0..	
Max. jmenovitý příkon, síťový provoz	W	100
Max. jmenovitý příkon, akumulátorový provoz	W	100
Index podání barev	> 80	
Druh přípojky USB	USB Type-C® <sup>a)</sup>	
– Výstupní napětí	V=	5,0-9,0
– Výstupní proud	A	1,67-3,0
Celkový světelný tok <sup>b)</sup>		
– 1. stupeň	lm	2 500
– 2. stupeň	lm	5 000
– 3. stupeň	lm	7 500
Třída ochrany	□/II	
<b>Akumulátorový provoz</b>		
Doba svícení, ca. <sup>b)(c)</sup>	min/Ah	12
Doporučená teplota prostředí při nabíjení	°C	0 až +35
Dovolená teplota prostředí při provozu <sup>d)</sup> a při skladování	°C	-20 až +40
Kompatibilní akumulátory	GBA18V... GBA 18V... ProCORE18V... EXPERT18V... EXBA18V... CORE18V...	
Doporučené nabíječky	GAL18... GAL 18... GAL 36... GAL12V/18... GAL 12V/18...	

Svítilna	GLA 18VH-7500
	GAX 18... EXAL18...

- A) USB Type-C® a USB-C® jsou chráněné značky organizace USB Implementers Forum.
- B) Měřeno při 20–25 °C s akumulátorem **ProCORE18V 4.0Ah**
- C) Při maximálním jasu vč. zbývajících doby chodu ve ztlumeném režimu
- D) Omezený výkon při teplotách < 0 °C

Hodnoty se mohou podle výrobku lišit a mají na ně vliv podmínky použití a prostředí. Další informace najdete na [www.bosch-professional.com/wac](http://www.bosch-professional.com/wac).

Barvy osvětlených objektů mohou být zkresené.

Výrobek je vybavený světelným zdrojem energetické třídy E.

## Napájení

Elektrické napájení svítilny může nyní probíhat prostřednictvím 18V lithium-iontového akumulátoru (9) **Bosch** nebo prostřednictvím třípólového konektoru zapojeného do elektrické přípojky (4).

### Napájení ze sítě

- ▶ **Nepoužívejte svítilnu s poškozeným kabelem.** Poškozený kabel vyměňte za vhodný napájecí kabel s třípólovým konektorem. **Bosch** nabízí vhodné kabely.
- ▶ **Elektrické napájení svítilny probíhá z elektrické sítě, jakmile je připojený napájecí kabel, bez ohledu na to, zda je nasazený akumulátor.**

Otevřete kryt elektrické přípojky (4). Zapojte třípólový konektor do zdířky elektrické přípojky (4). Připojte napájecí kabel k elektrické síti. Svítilnu lze nyní používat.

Po odpojení napájecího kabelu kvůli ochraně před znečištěním uzavřete kryt elektrické přípojky (4).

### Akumulátor

**Bosch** prodává svítilny i bez akumulátoru. Na obale je uvedeno, zda je součástí dodávky svítilny akumulátor.

### Nabíjení akumulátoru

- ▶ **Používejte pouze nabíječky uvedené v technických údajích.** Jen tyto nabíječky jsou přizpůsobené pro lithium-iontové akumulátory se na základě

**Upozornění:** Lithium-iontové akumulátory se na základě mezinárodních dopravních předpisů dodávají částečně nabitě. Aby byl zaručen plný výkon akumulátoru, před prvním použitím akumulátor úplně nabijte.

### Nasazení akumulátoru

Vložte nabitý akumulátor do uchycení akumulátoru tak, aby citelně zaskočil.

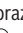
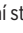
### Vyjmutí akumulátoru

Pro vyjmutí akumulátoru stiskněte odjišťovací tlačítko a vytáhněte akumulátor. **Nepoužívejte přítom násilí.** Akumulátor je opatřený 2 stupni zajištění, které mají zabránit vypadnutí akumulátoru při neúmyslném stisknutí odjišťovacího tlačítka. Pokud je akumulátor nasazený do elektrického nářadí, drží ho v příslušné poloze pružina.

### Ukazatel stavu nabití akumulátoru

Upozornění: Ne každý typ akumulátoru má ukazatel stavu nabití.

Zelené LED ukazatele stavu nabití akumulátoru indikují stav nabití akumulátoru. Z bezpečnostních důvodů je zjištění stavu nabití možné pouze při vypnutém elektronářadí.

Pro zobrazení stavu nabití stiskněte tlačítko ukazatele stavu nabití  nebo . Je to možné také při vyjmutém akumulátoru.

Pokud po stisknutí tlačítka ukazatele stavu nabití nesvítí žádná LED, je akumulátor vadný a musí se vyměnit.

#### Typ akumulátoru GBA 18V... | GBA18V...



LED	Kapacita
Trvale svítí 3 zelené	60–100 %
Trvale svítí 2 zelené	30–60 %
Trvale svítí 1 zelená	5–30 %
Bliká 1 zelená	0–5 %

#### Typ akumulátoru ProCORE18V... | EXPERT18V... | EXBA18V... | CORE18V...



LED	Kapacita
Trvale svítí 5 zelených	80–100 %
Trvale svítí 4 zelené	60–80 %
Trvale svítí 3 zelené	40–60 %
Trvale svítí 2 zelené	20–40 %
Trvale svítí 1 zelená	5–20 %
Bliká 1 zelená	0–5 %

### Ukazatel stavu nabití akumulátoru (svítlna)


Když je svítlna zapnutá v akumulátorovém provozu, indikuje pět LED ukazatele stavu nabití akumulátoru stav nabití akumulátoru.


Při síťovém provozu se stav nabití akumulátoru nezobrazuje.


### Rozpoznávání nebezpečí vadného akumulátoru

#### EXPERT18V... | EXBA18V...

LED ukazatelů stavu nabití akumulátoru mohou kromě stavu nabití akumulátoru signalizovat nebezpečí vadného akumulátoru.

Pro aktivaci této funkce podržte 3 sekundy stisknuté tlačítko ukazatele stavu akumulátoru . Analýza akumulátoru je signalizovaná probíhajícím světlem ukazatele stavu nabití akumulátoru. Výsledek se zobrazí na ukazateli stavu nabití akumulátoru.

 **1 LED:** Akumulátor vykazuje vysoké nebezpečí závady. Výkon a doba chodu mohou být již sniženy. Doporučujeme akumulátor vyměnit.

 **5 LED:** Akumulátor je v dobrém stavu s malým nebezpečím závady.

**Upozornění:** Vyhodnocení nebezpečí vadného akumulátoru funguje dvoustupňově a představuje zjednodušené posouzení stavu. Akumulátor je vyhodnocen buď jako v dobrém stavu, nebo ve stavu zvýšeného nebezpečí závady. Nezobrazuje se procentuální míra stavu akumulátoru.

### Upozornění pro optimální zacházení s akumulátorem

Akumulátor chraňte před vlhkostí a vodou.

Akumulátor skladujte pouze v teplotním rozmezí od –20 °C do 50 °C. Nenechávejte akumulátor ležet např. v létě v autě. Příležitostně vyčistěte větrací otvory akumulátoru měkkým, čistým a suchým štětcem.

Výrazně kratší doba chodu po nabití ukazuje, že je akumulátor opotřebovaný a musí se vyměnit.

Dodržujte pokyny pro likvidaci.

## Provoz

### Instalace

Postavte svítlnu na stabilní, rovný podklad. Dbejte na bezpečné postavení.

### Zapnutí/vypnutí a nastavení jasu

Vypínač	Funkce
1 stisknutí	Zapnutí svítlny, nízký jas
2 stisknutí	Zapnutí svítlny, střední jas
3 stisknutí	Zapnutí svítlny, plný jas
4 stisknutí	Vypnutí svítlny

Je-li svítlna zapnutá cca 5 minut, při příštím stisknutí se okamžitě vypne.

### Nastavení oblasti svícení

Pomocí tlačítka pro nastavení oblasti svícení **(13)** nastavte oblast svícení na 360° nebo 180°.

### Ochrana proti přetížení závislá na teplotě

Při překročení přípustné provozní teploty se nejprve sníží jas, než se svítlna pro ochranu vypne. Nechte svítlnu vychladnout a poté ji opět zapněte.

### Nabíjení externích USB zařízení

Pomocí USB přípojky můžete prodloužit dobu provozu různých akumulátorových USB zařízení, jako např. mobilního telefonu, MP3 přehrávače nebo tabletu.

► **Zkontrolujte, zda lze vaše externí USB zařízení nabíjet přes USB přípojku. Řiďte se údaji v části „Technické údaje“.**

- Zapojte nabíjecí kabel USB zařízení do USB zdičky **(3)**.
- Pro aktivaci stiskněte tlačítko zapnutí.

Pro úsporu energie se USB přípojka 2 hodiny po ukončení nabíjení nebo odpojení nabíjecího kabelu automaticky deaktivuje.

## Pracovní pokyny

Krátce předtím než se svítlna vypne kvůli vybitému akumulátoru, třikrát zabliká a svítí s polovičním jasnem.

### Závěsný hák

Pomocí závěsného háku (7) můžete zavěsit svítlnu.

► **Nepoužívejte závěsný hák pro přitahování předmětů.**

Závěsný hák nebo svítlna by mohly prasknout.

### Upevnění na stativ (BT 160/BT 170 HD/BT 300 HD)

Pomocí stativového závitu (5) můžete svítlnu našroubovat na stativ.

Spojte svítlnu pevně se stativem. Zajistěte, aby se svítlna nemohla uvolnit a/nebo nemohla spadnout.

Dbejte na bezpečné postavení stativu.

### Upevnění na stativ (GLT 300-40)

Pomocí stativového rychloupínání (6) můžete svítlnu namontovat na stativ.

Nasadte svítlnu na stativ.

Dbejte na bezpečné postavení stativu.

### Upevnění zajištění proti pádu

**Upozornění:** Pro zajištění svítliny proti pádu je třeba použít zajištění proti pádu, které je vhodné pro hmotnost systému. Maximální přípustná délka zajištění proti pádu činí 0,5 m.

Jako zajištění proti pádu používejte přednostně popruh upevněný pomocí kotevni smyčky k držadlu nebo zajištění proti pádu s tlumičem pádu.

Při upevňování zajištění proti pádu se bezpodmínečně řiďte tímto návodem k obsluze.

► **Pevný vazací bod zvolte tak, aby svítlna mohla být v případě pádu volně zachycena zajištěním proti pádu, aniž by přitom došlo k ohrožení uživatele. Opačnou stranu zajištění proti pádu bezpodmínečně upevněte k stabilní struktuře (např. budově nebo lešení).**

Zajištění proti pádu musí být volně pohyblivé a smí být upevněno k svítlně výhradně na přípustném místě pro upevnění (8).

## Údržba a servis

### Údržba a čištění

► **Před prováděním veškerých prací na svítlně (např. před montáží, údržbou) a před přepravou a uložením vyjměte z akumulátorové svítliny akumulátor.** Při neúmyslném stisknutí vypínače hrozí nebezpečí poranění.

Svítlna je bezúdržbová a neobsahuje žádné součásti, které by bylo třeba měnit, nebo by vyžadovaly údržbu.

Plastové sklo svítliny čistěte pouze suchým, měkkým hadříkem, aby se zamezilo poškozením. Nepoužívejte čisticí prostředky nebo rozpouštědla.

### Zákaznická služba a poradenství ohledně použití

#### Czech Republic

Tel.: +420 519 305700

V případě veškerých otázek a objednávek náhradních dílů bezpodmínečně uveďte 10místné věcné číslo podle typového štítku výrobku.

## Likvidace

Svítliny nářadí, akumulátory, příslušenství a obaly se musí odevzdat k ekologické recyklaci.



Svítlny a akumulátory/baterie nevyhazujte do domovního odpadu!

### Pouze pro země EU:

Elektrická a elektronická zařízení nebo použité akumulátory/baterie, které už nejsou dále použitelné, se musí shromažďovat odděleně od ostatního odpadu a ekologicky zlikvidovat. Použijte určená sběrná místa. Nesprávná likvidace může být kvůli případně obsaženým nebezpečným látkám škodlivá pro životní prostředí a zdraví.

## Informace o datech z výrobků podle nařízení (EU) 2023/2854

Připojené výrobky nebo související služby vytvářejí během používání data. Následující kapitoly obsahují informace o vytvářených datech z výrobku a o tom, jak lze získat přístup k datům z výrobku.

### Druh dat z výrobku

Výrobek může při používání vytvářet následující druhy dat. Skutečnice vytvářená data závisí na příslušném použití výrobku.

- Doba provozu
- Informace o akumulátoru
- Teploty součástí
- Aktivace funkcí
- Poruchové a servisní události
- Informace o použití

### Protokolování dat z výrobku

Informace o shromažďování dat z výrobku a ukládání dat:

- Je zaprotokolováno méně než 1 kB dat z výrobku.
- Výrobek je schopný ukládat data z výrobku na zařízení, když je výrobek zapnutý.

### Přístup k datům a formát dat

Informace, jak může uživatel získat data:

- v rámci EU si může uživatel data z výrobku vyžádat prostřednictvím servisu Bosch Power Tools (e-mail: [PT-Service.EU-DataAct@de.bosch.com](mailto:PT-Service.EU-DataAct@de.bosch.com)), pokud uživatel pošle výrobek do servisu Bosch a/nebo
- Pokud je výrobek vybavený bezdrátovým rozhraním, může uživatel získat přímý přístup k datům z výrobku prostřednictvím příslušné mobilní aplikace společnosti Bosch Power Tools.

- Data jsou poskytována v běžně používaném, strojově čitelném formátu (např. JSON).

# Legal Information and Licenses

## Apache 2.0

CMSIS\_5, v5.9.0

Copyright 2009-2020 Arm Limited. All rights reserved.

Licensed under the Apache License, Version 2.0 (the "License"); you may not use this file except in compliance with the License.

You may obtain a copy of the License at

<http://www.apache.org/licenses/LICENSE-2.0>

Unless required by applicable law or agreed to in writing, software distributed under the License is distributed on an "AS IS" BASIS, WITHOUT WARRANTIES OR CONDITIONS OF ANY KIND, either express or implied. See the License for the specific language governing permissions and limitations under the License.

## Apache 2.0 License

Version 2.0, January 2004

<http://www.apache.org/licenses/>

TERMS AND CONDITIONS FOR USE, REPRODUCTION, AND DISTRIBUTION

### 1. Definitions.

**"License"** shall mean the terms and conditions for use, reproduction, and distribution as defined by Sections 1 through 9 of this document.

**"Licensor"** shall mean the copyright owner or entity authorized by the copyright owner that is granting the License.

**"Legal Entity"** shall mean the union of the acting entity and all other entities that control, are controlled by, or are under common control with that entity. For the purposes of this definition, **"control"** means (i) the power, direct or indirect, to cause the direction or management of such entity, whether by contract or otherwise, or (ii) ownership of fifty percent (50%) or more of the outstanding shares, or (iii) beneficial ownership of such entity.

**"You"** (or **"Your"**) shall mean an individual or Legal Entity exercising permissions granted by this License.

**"Source"** form shall mean the preferred form for making modifications, including but not limited to software source code, documentation source, and configuration files.

**"Object"** form shall mean any form resulting from mechanical transformation or translation of a Source form, including but not limited to compiled object code, generated documentation, and conversions to other media types.

**"Work"** shall mean the work of authorship, whether in Source or Object form, made available under the License, as indicated by a copyright notice that is included in or attached to the work (an example is provided in the Appendix below).

**"Derivative Works"** shall mean any work, whether in Source or Object form, that is based on (or derived from) the Work and for which the editorial revisions, annotations, elaborations, or other modifications represent, as a whole, an original work of authorship. For the purposes of this License, Derivative Works shall not include works that remain separable from, or merely link (or bind by name) to the interfaces of, the Work and Derivative Works thereof.

**"Contribution"** shall mean any work of authorship, including the original version of the Work and any modifications or additions to that Work or Derivative Works thereof, that is intentionally submitted to Licensor for inclusion in the Work by the copyright owner or by an individual or Legal Entity authorized to submit on behalf of the copyright owner. For the purposes of this definition, **"submitted"** means any form of electronic, verbal, or written communication sent to the Licensor or its representatives, including but not limited to communication on electronic mailing lists, source code control systems, and issue tracking systems that are managed by, or on behalf of, the Licensor for the purpose of discussing and improving the Work, but excluding communication that is conspicuously marked or otherwise designated in writing by the copyright owner as **"Not a Contribution."**

**"Contributor"** shall mean Licensor and any individual or Legal Entity on behalf of whom a Contribution has been received by Licensor and subsequently incorporated within the Work.

**2. Grant of Copyright License.** Subject to the terms and conditions of this License, each Contributor hereby grants to You a perpetual, worldwide, non-exclusive, no-charge, royalty-free, irrevocable copyright license to reproduce, prepare Derivative Works of, publicly display, publicly perform, sublicense, and distribute the Work and such Derivative Works in Source or Object form.

**3. Grant of Patent License.** Subject to the terms and conditions of this License, each Contributor hereby grants to You a perpetual, worldwide, non-exclusive, no-charge, royalty-free, irrevocable (except as stated in this section) patent license to make, have made, use, offer to sell, sell, import, and otherwise transfer the Work, where such license applies only to those patent claims licensable by such Contributor that are necessarily infringed by their Contribution(s) alone or by combination of their Contribution(s) with the Work to which such Contribution(s) was submitted. If You institute patent litigation against any entity (including a cross-claim or counterclaim in a lawsuit) alleging that the Work or a Contribution incorporated within the Work constitutes direct or contributory patent infringement, then any patent licenses granted to You under this License for that Work shall terminate as of the date such litigation is filed.

**4. Redistribution.** You may reproduce and distribute copies of the Work or Derivative Works thereof in any medium, with or without modifications, and in Source or Object form, provided that You meet the following conditions:

- You must give any other recipients of the Work or Derivative Works a copy of this License; and
- You must cause any modified files to carry prominent notices stating that You changed the files; and
- You must retain, in the Source form of any Derivative Works that You distribute, all copyright, patent, trademark, and attribution notices from the Source form of the Work, excluding those notices that do not pertain to any part of the Derivative Works; and
- If the Work includes a **"NOTICE"** text file as part of its distribution, then any Derivative Works that You distribute must include a readable copy of the attribution notices contained within such NOTICE file, excluding those notices that do not pertain to any part of the Derivative Works, in at least one of the following places: within a NOTICE text file distributed as part of the Derivative Works; within the Source form or documentation, if provided along with the Derivative Works; or, within a display generated by the Derivative Works, if and wherever such third-party notices normally appear. The contents of the NOTICE file are for informational purposes only and do not modify the License. You may add Your own attribution notices within Derivative Works that You distribute, alongside or as an addendum to the NOTICE text from the Work, provided that such additional attribution notices cannot be construed as modifying the License. You may add Your own copyright statement to Your modifications and may provide additional or different license terms and conditions for use, reproduction, or distribution of Your modifications, or for any such Derivative Works as a whole, provided Your use, reproduction, and distribution of the Work otherwise complies with the conditions stated in this License.

**5. Submission of Contributions.** Unless You explicitly state otherwise, any Contribution intentionally submitted for inclusion in the Work by You to the Licensor shall be under the terms and conditions of this License, without any additional terms or conditions. Notwithstanding the above, nothing herein shall supersede or modify the terms of any separate license agreement you may have executed with Licensor regarding such Contributions.

**6. Trademarks.** This License does not grant permission to use the trade names, trademarks, service marks, or product names of the Licensor,

except as required for reasonable and customary use in describing the origin of the Work and reproducing the content of the NOTICE file.

**7. Disclaimer of Warranty.** Unless required by applicable law or agreed to in writing, Licensor provides the Work (and each Contributor provides its Contributions) on an "AS IS" BASIS, WITHOUT WARRANTIES OR CONDITIONS OF ANY KIND, either express or implied, including, without limitation, any warranties or conditions of TITLE, NON-INFRINGEMENT, MERCHANTABILITY, or FITNESS FOR A PARTICULAR PURPOSE. You are solely responsible for determining the appropriateness of using or redistributing the Work and assume any risks associated with Your exercise of permissions under this License.

**8. Limitation of Liability.** In no event and under no legal theory, whether in tort (including negligence), contract, or otherwise, unless required by applicable law (such as deliberate and grossly negligent acts) or agreed to in writing, shall any Contributor be liable to You for damages, including any direct, indirect, special, incidental, or consequential damages of any character arising as a result of this License or out of the use or inability to use the Work (including but not limited to damages for loss of goodwill, work stoppage, computer failure or malfunction, or any and all other commercial damages or losses), even if such Contributor has been advised of the possibility of such damages.

**9. Accepting Warranty or Additional Liability.** While redistributing the Work or Derivative Works thereof, You may choose to offer, and charge a fee for, acceptance of support, warranty, indemnity, or other liability obligations and/or rights consistent with this License. However, in accepting such obligations, You may act only on Your own behalf and on Your sole responsibility, not on behalf of any other Contributor, and only if You agree to indemnify, defend, and hold each Contributor harmless for any liability incurred by, or claims asserted against, such Contributor by reason of your accepting any such warranty or additional liability.

END OF TERMS AND CONDITIONS

## startup\_ARMCM0plus.s , V1.01

CMSIS Core Device Startup File for ARMCM0plus Device Series

### Copyright (c) 2012 ARM LIMITED

All rights reserved.

Redistribution and use in source and binary forms, with or without modification, are permitted provided that the following conditions are met:

- Redistributions of source code must retain the above copyright notice, this list of conditions and the following disclaimer.
- Redistributions in binary form must reproduce the above copyright notice, this list of conditions and the following disclaimer in the documentation and/or other materials provided with the distribution.
- Neither the name of ARM nor the names of its contributors may be used to endorse or promote products derived from this software without specific prior written permission.

THIS SOFTWARE IS PROVIDED BY THE COPYRIGHT HOLDERS AND CONTRIBUTORS "AS IS" AND ANY EXPRESS OR IMPLIED WARRANTIES, INCLUDING, BUT NOT LIMITED TO, THE IMPLIED WARRANTIES OF MERCHANTABILITY AND FITNESS FOR A PARTICULAR PURPOSE ARE DISCLAIMED. IN NO EVENT SHALL COPYRIGHT HOLDERS AND CONTRIBUTORS BE LIABLE FOR ANY DIRECT, INDIRECT, INCIDENTAL, SPECIAL, EXEMPLARY, OR CONSEQUENTIAL DAMAGES (INCLUDING, BUT NOT LIMITED TO, PROCUREMENT OF SUBSTITUTE GOODS OR SERVICES; LOSS OF USE, DATA, OR PROFITS; OR BUSINESS INTERRUPTION) HOWEVER CAUSED AND ON ANY THEORY OF LIABILITY, WHETHER IN CONTRACT, STRICT LIABILITY, OR TORT (INCLUDING NEGLIGENCE OR OTHERWISE) ARISING IN ANY WAY OUT OF THE USE OF THIS SOFTWARE, EVEN IF ADVISED OF THE POSSIBILITY OF SUCH DAMAGE.

### Warranty Disclaimer

This product contains Open Source Software components which underly Open Source Software Licenses. Please note that Open Source

Licenses contain disclaimer clauses. The text of the Open Source Licenses that apply are included in this manual under "Legal Information and Licenses".



Servicekontakte  
Service Contacts  
Contacts de Service  
Contactos de Servicio



<https://www.bosch-pt.com/serviceaddresses>

Garantiebedingungen  
Guarantee Conditions  
Conditions de Garantie  
Condiciones de Garantía



<https://www.bosch-pt.com/guarantee/202601>